

ESTIMACIONES AGRÍCOLAS

Informe Semanal | 29 de Octubre de 2020



Ministerio de Agricultura,
Ganadería y Pesca
Argentina

INFORME SEMANAL al 29 de Octubre 2020

- ✓ Panorama Agroclimático
 - Precipitaciones
 - Temperaturas
 - Estado de las reservas hídricas
- ✓ Evolución de los cultivos al 29/10/2020
 - Cosecha Fina, Campaña 2020/21 (Cebada, Garbanzo, Trigo)
 - Cosecha Gruesa, Campaña 2020/21 (Algodón, Arroz, Girasol, Maíz, Soja, Sorgo)
- ✓ Mapa de delegaciones
- ✓ Avance de la siembra de arroz 20/21
- ✓ Avance de la siembra de girasol 20/21
- ✓ Avance de la siembra de maíz 20/21
- ✓ Área sembrada de Granos y Algodón, 2010/2011 - 2019/2020
- ✓ Volúmenes de producción de Granos y Algodón, 2010/2011 - 2019/2020
- ✓ Producción de cultivos en la República Argentina, 2019/2020
- ✓ Humedad del suelo y aspecto del cultivo (Trigo)

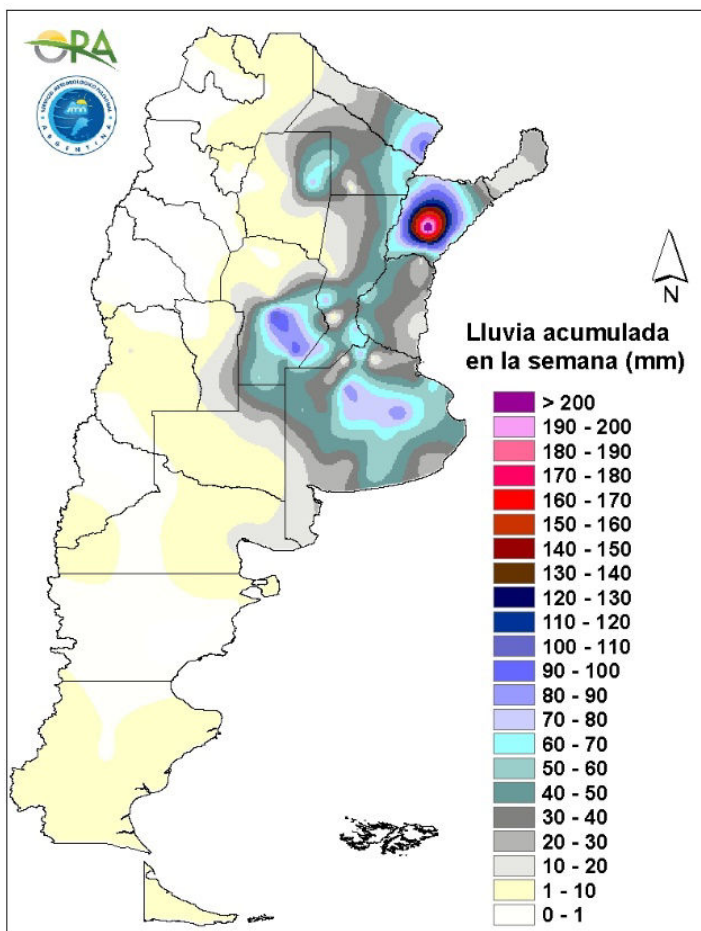
Si desea alguna aclaración respecto a la información presentada en este reporte, puede comunicarse con el 011-4349-2758 o vía e-mail a: direstiagri@magyp.gob.ar



PANORAMA AGROCLIMATICO

PRECIPITACIONES

Se registraron abundantes precipitaciones en el país durante los últimos siete días, particularmente en la franja este. Las lluvias más intensas se dieron en el NEA, donde los acumulados semanales fueron, en general, superiores a los 60mm, con un máximo puntual en Mercedes, Corrientes (230mm). En las provincias de Santa Fe, Córdoba y Buenos Aires, las precipitaciones fueron dispares, con patrones más típicos de verano, rondando en general los 50mm, ampliamente superados de manera local. En Córdoba se destaca Hernando (107mm), mientras que en Buenos Aires lo mayores acumulados corresponden a: Las Flores (89mm), Los Toldos (87mm), Pergamino (82mm) y Nueve de Julio (81mm), registrándose lluvias algo inferiores en zonas aledañas.



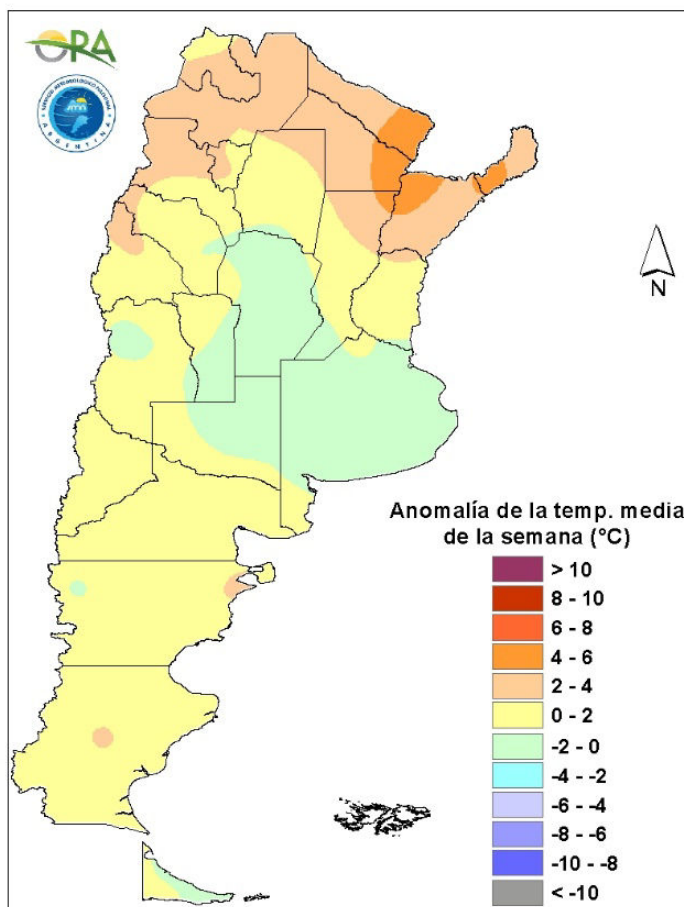
Precipitaciones acumuladas en la semana

Actualmente avanza un sistema frontal en la zona central, lo que podría ocasionar lluvias entre miércoles y jueves en Córdoba, algunos sectores de Buenos Aires, centro y norte de San Luis, centro y sur de Santa Fe y también en Entre Ríos. En este mismo periodo se esperan acumulados en zonas cordilleranas de Patagonia y sur de Cuyo y el NOA. El avance e ingreso de un nuevo sistema frontal entre lunes y domingo, ocasionará lluvias en Buenos Aires, este de La Pampa y en algunas zonas del sur de Córdoba y Santa Fe.



TEMPERATURAS

Las temperaturas medias de los últimos siete días se dieron dentro del rango esperado para la época del año en la mayor parte del territorio argentino. Solo fueron algo superiores en el norte, particularmente en el NEA, donde las anomalías térmicas de la temperatura media alcanzaron los 5°C por encima de la normal. A su vez, las temperaturas máximas superaron los 40°C en la mayor parte de las localidades de seguimiento del norte del país, siendo Jumial Grande (44,1°C) la máxima semanal absoluta. Por otro lado, se registraron heladas meteorológicas en Patagonia, mientras que las heladas agronómicas se extendieron hasta el sur de la provincia de Buenos Aires, afectando principalmente a zona serranas.



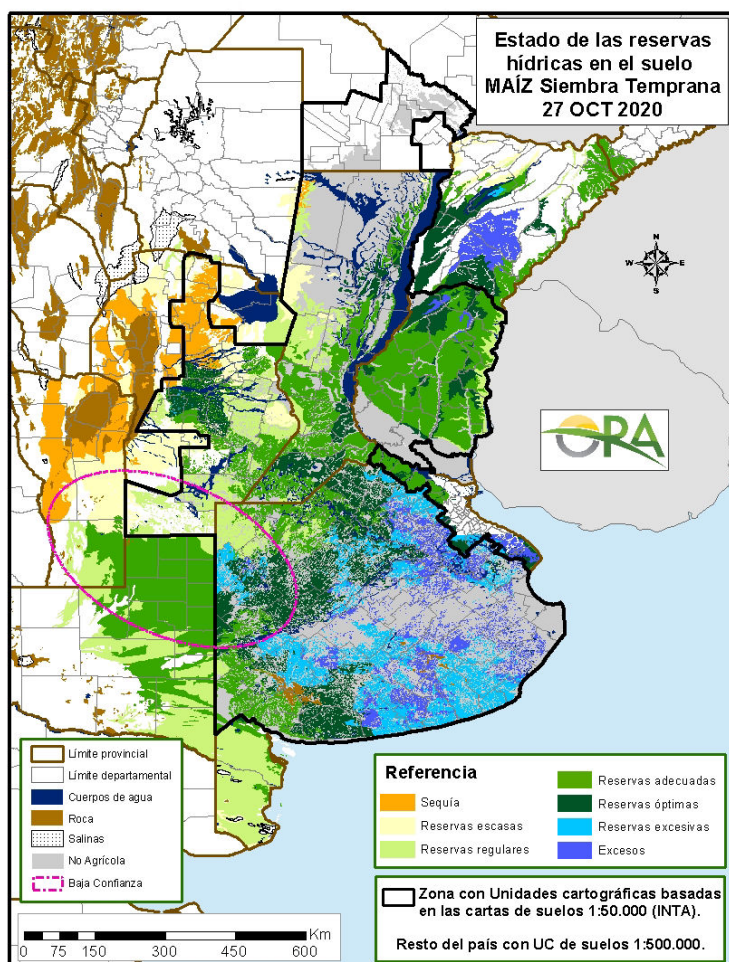
Anomalia de la temperatura media de la semana

Las temperaturas medias de la semana se prevén normales debajo de lo normal en centro y norte del país, mientras que para el sur, se esperan normales a levemente sobre lo normal. Entre miércoles y viernes, se espera el ingreso de un sistema frontal desde Patagonia que hará que las temperaturas tengan un descenso marcado, principalmente en la zona central pero también en el norte de Argentina. En este periodo, particularmente el jueves, se podrían dar condiciones para heladas agronómicas en el centro-sur de Buenos Aires, sudeste de La Pampa y zonas serranas de San Luis. A partir del sábado y hasta el martes próximo, se espera que las temperaturas comiencen a ascender, aunque en el centro del país, se mantendrán temperaturas mínimas bajas. En el NOA y algunas zonas del NEA, se podrían dar temperaturas máximas sobre 35°C entre lunes y martes.



ESTADO DE LAS RESERVAS HÍDRICAS

El mapa corresponde a la estimación de contenido de agua en el primer metro de suelo para lotes con MAÍZ de siembra temprana. Valores locales de reservas pueden consultarse en http://www.ora.gov.ar/camp_actual_reservas.php. Las precipitaciones de los últimos siete días continuaron recargando los perfiles hídricos en el territorio nacional, principalmente en la franja este. Se observa que la mayor parte de la provincia de Buenos Aires presenta reservas excesivas y algunos sectores con excesos hídricos, mientras que el resto de los polígonos de la misma presentan, en general reservas hídricas óptimas o adecuadas. El resto de la zona núcleo mantiene condiciones similares siendo sus reservas óptimas o adecuadas. En el norte de La Pampa y en Entre Ríos los niveles de humedad en el suelo son adecuados, al igual que en la mayor parte del centro y norte de Santa Fe, mientras que en Corrientes se advierten excesos hídricos. En Córdoba los almacenajes son muy dispares, dependiendo del suelo y de las precipitaciones registradas durante la última semana, siendo óptimos en Hernando y sus alrededores, adecuados o regulares en el sudeste y escasos en el norte.



Mapa de reservas hídricas hecho a partir de datos meteorológicos del SMN y del INTA e información de suelos del INTA



EVOLUCIÓN DE LOS CULTIVOS AL 29/10/2020

COSECHA FINA – CAMPAÑA 2020/2021

CEBADA

En la provincia de Buenos Aires se han registrado precipitaciones en prácticamente todas las delegaciones que la comprenden, con diferente intensidad y volumen. Estos nuevos aportes hídricos, permiten completar la humedad en el perfil, que se encontraba en la mayoría de los casos en niveles límites. El cultivo en general atraviesa la etapa de floración/comienzo de llenado, y si bien el desarrollo vegetativo, se encontraba afectado debido a las bajas temperaturas y ausencia de humedad durante el crecimiento, probablemente el rendimiento que ya se encontraba afectado, este nuevo panorama, permite una compensación en el mismo permitiendo un mayor peso del grano por contar con humedad en esta etapa de llenado. En el aspecto sanitario, se realizan controles por aparición de enfermedades fúngicas, que en general están siendo controladas, porque no se han dado las condiciones climáticas para el desarrollo y expansión de la enfermedad. El aspecto general del cultivo en bueno en general, pero se observa que aquellos cultivos emplazados en la zona del sur/ sudeste, se encuentran en mejor estado, debido a que la ocurrencia de precipitaciones en el área, se registró de forma continua, permitiendo mantener la humedad en el perfil y satisfacer la demanda del cultivo durante su desarrollo.

Si bien se han registrado precipitaciones en la provincia de Córdoba, registrándose valores máximos por ejemplo en la zona de Laboulaye, de hasta 100 mm, las pérdidas en los cultivos son irreversibles. Las lluvias caídas ya no podrán modificar la merma en los rendimientos, debido a que se ha completado la fase de espigazón y está avanzado el llenado de grano. Los lotes más afectados por la sequía fueron destinados a forraje o directamente a barbecho químico para la siembra de gruesa.

En la provincia de La Pampa, las precipitaciones ocurridas no superaron los 10 mm, y se han registrado fuertes vientos, lo que contribuye a mantener el estado de humedad edáfica en regular, con excepciones de aquellos lotes con mejor manejo previo, donde la humedad es adecuada. En general el cultivo atraviesa la etapa de encañazón /floración, en buen estado general, aunque se ha informado que lotes muy afectados por sequía, estarían siendo destinados al consumo animal. Se realizan controles preventivos por presencia de roya en lotes que ya han desplegado la hoja bandera.

En Santiago del Estero, si bien se han registrado precipitaciones sobre el final de la semana informada, ya no cambia la situación de los cultivos de fina implantados, que se encuentran atravesando las últimas etapas, y dichas precipitaciones llegan tarde para compensar lo perdido por la prolongada sequía que atravesó el cultivo durante todas las etapas críticas.



GARBANZO

Córdoba

En la delegación San Francisco los lotes continúan en llenado de grano. El estado general de los lotes es de bueno a regular y la presencia de plagas es casi nula. La aparición de enfermedades fúngicas también es de baja incidencia.

NOA

La cosecha del cultivo avanza de manera favorable, por la entrada en madurez comercial, de los lotes cultivados con riego de la delegación Salta. Los rendimientos para la legumbre también se polarizan según la posibilidad de contar con agua suplementaria, habiéndose obtenido rendimientos por encima de los 20 qq/ha en lotes con riego contra los rendimientos en seco, que por general no pasan de cifras con un solo dígito.

En la delegación Tucumán, por la falta de humedad a lo largo del ciclo del cultivo, ya mencionada anteriormente; se observan pérdidas de muchos lotes. El rendimiento se ve notablemente afectado.

TRIGO

Buenos Aires

Los lotes localizados en la región norte han recuperado su condición de desarrollo en el último mes, a partir de los elevados volúmenes de precipitaciones acumulados. En la última semana, los trigos alcanzaron el período reproductivo, estando ya en plena espigazón. Si bien se los observa con menor altura, macollaron bien y espigaron muy bien, y están llenando el grano con buen contenido hídrico en el suelo. Se acentúa el riesgo de enfermedades fúngicas, dada la elevada humedad ambiente y las temperaturas medias elevadas de la última semana. La incidencia de mancha amarilla continúa siendo la más elevada, seguida por roya amarilla y en menor medida por roya de la hoja. Se han realizado ya controles químicos en un elevado porcentaje de los lotes.

En el resto de la provincia también se registraron precipitaciones de mediana intensidad que produjeron la recarga de los perfiles, generando algunas situaciones temporales de excesos, con lo cual se está ingresando al período crítico del cultivo en muy buenas condiciones de humedad. En su mayoría los lotes atraviesan el período de encañazón y los más avanzados se encuentran en espigazón. Se continúa con los monitoreos frecuentes por presencia de roya amarilla, realizándose las aplicaciones de fungicidas en los casos que sean necesarios.

Córdoba

Las abundantes lluvias ocurridas entre los días 24 y el 25 lograron revertir la condición de principio de sequía - sequía que venía afectando a la provincia. Las mismas llegan tarde para el cultivo el cual prácticamente sufrió estrés hídrico durante todo su ciclo. Los lotes sembrados en último momento todavía están a tiempo de aprovechar las lluvias de esta semana, pero los que ya habían florecido y están en grano lechoso han definido su rinde y es muy probable que sea por debajo del promedio. A la fecha varios lotes fueron destinados a forraje o directamente a barbecho químico para la siembra de gruesa, por la baja expectativa de rendimiento. En general, los trigos presentan un aspecto de escaso volumen vegetativo, pocos macollos y espigas de un



tamaño mediano a chico. Se observan daños en espiguillas por heladas y sectores de lotes donde el cultivo se perdió en algunos casos.

Entre Ríos

Se registraron lluvias generalizadas durante los días 24 y 25. Estas, sumadas a las de la semana anterior, si bien llegaron un poco tarde, ayudarían a completar el ciclo y no ver más afectado el potencial de rendimiento. La mayoría de los lotes se encuentra en la etapa de pleno llenado de granos, aunque otros han visto acelerar su evolución ingresando a maduración comercial, estimándose que dentro de los próximos 10 días comenzaría la recolección de los primeros lotes.

La Pampa

En la delegación General Pico se registraron precipitaciones durante los días 21 y 25, las que sumadas a las de la semana anterior resulta un promedio total de 20 mm y valores máximos que superan los 40 mm. La humedad de los suelos es adecuada a regular. La totalidad de la superficie sembrada con trigo transcurre la etapa fenológica de espigazón. Se estima que una cantidad importante de lotes de trigo transcurrió la etapa de encañazón con escasa humedad edáfica. Si bien las lluvias de los días 18 y 21 contribuyen a la recuperación de los cultivos, se estima que los rendimientos ya fueron afectados, particularmente en lotes donde no se realizan prácticas de conservación de humedad en el suelo. En algunos sectores ubicados al norte oeste de la región se han reportado lotes que ya fueron destinados a pastoreo.

En la delegación Santa Rosa, también se registraron precipitaciones durante el fin de semana, con un promedio de 10 mm. El avance de un frente frío trajo un marcado descenso de temperatura pero con registros sobre cero y continuaron las fuertes ráfagas de viento que siguieron con la evaporación de la humedad superficial de los suelos que se encuentran con humedad regular. Los cultivos se visualizan en buen estado. Continúan los controles de roya amarilla y anaranjada en aquellos cultivos que desplegaron su hoja bandera. En general la mayoría de estos cultivos está en etapa de espigazón.

Santa Fe

En la zona centro norte, como consecuencia de las precipitaciones que se registraron durante la semana, se prevé que los trigos tengan un período de llenado de granos aceptable. No obstante los lotes que se encontraban en estadíos más avanzados y que fueron muy afectados por el déficit hídrico en la mayor parte de su desarrollo, fueron destinados a forraje o se interrumpió su ciclo para cambiar el destino del lote. Predominan trigos que se encuentran en llenado de grano y una minoría en madurez. Se intensifican los monitoreos de enfermedades debido a las precipitaciones ocurridas que aumentan la multiplicación de los patógenos. En la delegación Avellaneda se ha iniciado la cosecha de los primeros lotes puntuales, donde las condiciones del suelo lo han permitido, con rendimientos regulares a bajos. El grueso de la cosecha se espera para fines del corriente mes o principios de noviembre, de acompañar las condiciones climáticas.

En el área de la delegación Casilda el cultivo se encuentra desde floración a llenado de granos. La recomposición de humedad en los perfiles como consecuencia de las últimas lluvias será vital para no sumar pérdidas de rendimiento al cultivo, pero por lo tardío de su arribo, se comprueba que el daño por estrés hídrico y heladas ya está hecho, con disminución de producción de hasta un 50% del potencial. Pese a la reacción post-lluvias, las plantas han quedado con escaso tamaño, espigas pequeñas y un nivel de macollaje deficitario.



En la delegación Venado Tuerto, los trigos están todos espigados y llenando muy bien gracias a las últimas lluvias registradas. El fin de semana llovió en promedio 40 mm.

Chaco

En la zona de influencia de la delegación Charata la cosecha del trigo se vio interrumpida por las precipitaciones hacia fines de semana, con milimetrajes de 20 a 45 mm. Los rendimientos hasta el momento promedian los 7,6 qq/ha.

La cosecha en el ámbito de la delegación Roque Sáenz Peña se encuentra en su etapa final superando el 90% de superficie y con algo de retraso en los últimos días por las lluvias registradas, con rendimientos muy bajos que están promediando los 8 qq/ha y un porcentaje superior al 50% de lotes que se perdieron o se destinaron a forraje.

Santiago del Estero

En la zona de la delegación Santiago del Estero la cosecha prosiguió durante la semana, llegándose a un avance del 56% del área estimada. Los rindes son muy bajos debido a la sequía que afectó al cultivo a lo largo de todo su ciclo.

En la delegación Quimilí se registraron lluvias que promediaron los 20 a 40 mm, las que no cambian la situación de los trigos que ya están en la última etapa y que fueron afectados por la sequía que provocó muchos lotes perdidos que no van a llegar a cosecha y algunos que los productores han decidido secarlos para no perder humedad en los suelos. La mayoría de los lotes está en madurez.

NOA

Continúa el tiempo seco en la provincia de Jujuy, con ausencia de precipitaciones y temperaturas elevadas, Esta falta de humedad beneficia el avance de cosecha de lotes de trigos maduros y acelera en su etapa de maduración a los ciclos más largos. Los lotes con riego con buen aspecto en general y con rendimientos que alcanzan los 32 qq/ha.

Se registraron precipitaciones de escasa cantidad en algunas zonas productivas del sudeste de la provincia de Salta. Las temperaturas fueron elevadas durante la mayor parte del período, sólo interrumpidas por el ingreso de un frente frío que llegó desde el sur el domingo por la noche con mucho viento, pero que moderó la temperatura por poco tiempo. Más allá de algunos registros de lluvia, en la semana se pudo proseguir a buen ritmo con la cosecha del trigo. Incluso se han comenzado a recolectar lotes bajo riego, con rendimientos buenos a muy buenos (de 24 a 30 qq/ha) en comparación con los cuadros cultivados a secano (entre 4 a 10 qq/ha). También se pudo comenzar y avanzar con la trilla de trigo candeal, con rindes que promedian los 24 qq/ha, esto en lotes con posibilidad de riego.

En Tucumán, durante esta semana se dieron algunas lluvias, con días de altas temperaturas, por lo que la sequía en la región sigue siendo grave. En los suelos agrícolas, los contenidos de humedad son de principio de sequía a sequía, según el caso. La falta de humedad es todo el ciclo perjudicó el desarrollo del cultivo, por lo que se estima que las pérdidas de rendimientos serán notables. Ya se observan muchos lotes perdidos. A pesar de esto el avance de la trilla continúa con resultados mejores a los esperados por las condiciones en que se dio el clima. Se ven algunos problemas de granos verdes y helados y grano chico, pero de buen gluten en general.



COSECHA GRUESA – CAMPAÑA 2020/2021

ALGODON

Santa Fe

Avanza la siembra del cultivo en la delegación Avellaneda, favorecida por la humedad superficial adecuada, provista por las últimas precipitaciones registradas. La intención de siembra para esta campaña permanece en valores por encima de los obtenidos en la campaña anterior.

Santiago del Estero

En la delegación Santiago del Estero se registraron vientos norte y sur, en tanto, no se registraron precipitaciones durante la semana. Continuó la siembra del cultivo bajo riego que permitió un avance del 50% de la superficie destinada al cultivo.

Chaco

En el ámbito de la delegación Charata, y alentados por las lluvias de escaso volumen, pero continuas; comenzó la siembra del algodón en zonas como los departamentos: Mayor Luis Fontana Santa María de Oro. La intención para la campaña 20/21 sigue siendo buena, superior a la 19/20, con 135 mil hectáreas que estarían programadas en la zona de influencia según las condiciones ambientales reinantes.

ARROZ

Corrientes

La siembra de la variedad Largo Fino continúa con buen ritmo en la delegación Corrientes; solo quedan unos pocos lotes para finalizar.

Entre Ríos

En la delegación Rosario del Tala, las lluvias registradas permitieron mejorar y uniformar nacimientos; los productores evitaron realizar el bañado de las arroceras. También fueron favorecidos aquellos productores que esperaban mejores condiciones de humedad en la cama. Se ha sembrado alrededor del 80 % total, representado por 83% de la variedad Largo fino y 67% de la variedad Largo ancho. El estado fenológico varía entre emergencia a dos hojas desplegadas; en la zona predominan las arroceras regadas mediante pozos.

Santa Fe

En la delegación Avellaneda la siembra del cultivo avanza donde la humedad del suelo lo permite, para ambas variedades: Largo Fino y Largo Ancho. La evolución es buena en general.

En la delegación Rafaela, las tareas de siembra del cultivo avanzan a buen ritmo. Sin embargo, se vieron interrumpidas con las precipitaciones recientemente registradas en la zona.



GIRASOL

Buenos Aires

Las precipitaciones ocurridas durante la semana in formada han demorado las tareas de siembra en casi toda la provincia, que a medida que fueron recuperando las condiciones de piso se reanudaron lentamente y que a la fecha alcanzan una superficie implantada del 36% del total estimado.

Chaco

Finalmente han ocurrido precipitaciones en todo el ámbito provincial. Las mismas contribuyen a mejorar el aspecto de aquellos lotes avanzados, que ya comenzaban a mostrar síntomas de estrés hídrico, y si bien estos nuevos aportes hídricos mitigan la situación de sequía, se estima que el rendimiento podría estar afectado, aunque de mantenerse la situación, y alcanzar la etapa de llenado con adecuada humedad, la caída en el rendimiento podría compensarse.

Córdoba

En la zona de Laboulaye, se aceleró el ritmo de siembra favorecido por las lluvias, habiéndose completado más del 25% de la superficie prevista para ambos departamentos. Sin embargo, no se podrán revertir los fallos en la emergencia de los lotes sembrados con condiciones de déficit hídrico.

En Marcos Juárez, el cultivo atraviesa la etapa de V4/V5, mejorando la emergencia de los recién implantados debido a las últimas lluvias ocurridas en la zona.

En la zona de la delegación San Francisco, continúa el cultivo en plena etapa vegetativa, transcurriendo sin inconvenientes. Las reservas de agua en perfil del suelo mejoraron rotundamente por precipitaciones en los últimos días.

Santa Fe

En la zona de la delegación Avellaneda, se han registrado precipitaciones con diferente intensidad pero de escaso a aceptable milimetraje, por lo que la humedad en el perfil, mantiene zonas con escasez de humedad para el normal desarrollo del cultivo. En general se observa una buena evolución, en etapas de desarrollo vegetativo que van desde V2 hasta V8, y los más adelantados en botón floral y principio de floración.

En Rafaela, las lluvias produjeron que los lotes afectados por el déficit hídrico se recuperen y mejoren las tasas de crecimiento, observándose un desarrollo adecuado y buen estado sanitario.

Santiago del Estero

Las últimas precipitaciones registradas son beneficiosas para el desarrollo del cultivo implantado que atraviesa etapas vegetativas.

MAIZ

Buenos Aires

Durante la semana se han registrado precipitaciones importantes de variada intensidad que produjeron la recarga de los perfiles edáficos permitiendo la adecuada emergencia y el normal desarrollo inicial de los maíces sembrados. En varias zonas el avance de siembra fue muy lento o



nulo debido a la falta de piso. Cuando el suelo lo permita comenzarán los trabajos de refertilización.

En la región norte los maíces se encuentran entre las etapas vegetativas V2 y V4, sin problemas de plagas generalizados.

Córdoba

Las lluvias caídas en la zona de la delegación Laboulaye favorecieron el avance de siembra de los maíces que estaba casi frenada por la falta de humedad suficiente. La superficie sembrada con maíces tempranos fue menor a la estimada pero podría ser compensada con una mayor área de los tardíos, de continuar la mejora en el nivel de humedad edáfica. Por los pronósticos de lluvia, la semana anterior habían comenzado las aplicaciones de fertilizantes nitrogenados.

En la delegación Marcos Juárez mejora el aspecto de los lotes a consecuencia de las lluvias de los últimos días. Esto también permitió que se avanzara con la siembra a pesar de la fecha ya atrasada para la zona. En el departamento Marcos Juárez se llegó a un 85%. En Unión se llegó a un 80%. El resto se completará en diciembre en buena medida, como maíz tardío y algo de segunda. En los lotes que presentan ya 4 hojas se inició la aplicación de fertilizantes nitrogenados. En general emergieron bien, aunque hay excepciones. No se reportan problemas de plagas.

En la zona de la delegación Río Cuarto si bien es tarde para la siembra de los maíces tempranos, se implantaron algunos lotes más llegando a un 5% de avance, muy inferior a lo esperado de siembras tempranas, por lo tanto, el resto, va a pasar a siembra tardía.

En el área de las delegaciones San Francisco y Villa María, también se registraron lluvias que trajeron alivio al cultivo el cual se encuentra en plena etapa vegetativa entre 2 y 6 hojas.

Entre Ríos

Las últimas lluvias resultaron muy oportunas para que los lotes implantados continúen con su evolución, permitiendo obtener mejor uniformidad en el nacimiento y desarrollo inicial del cultivo, el cual se encuentra en las primeras etapas de crecimiento, entre V2 y V6.

En la delegación Rosario del Tala se observan algunos lotes con baja densidad poblacional, debido a que al momento de su siembra no contaban con la humedad ideal en la cama de siembra. Se reanuda la refertilización nitrogenada, a la cuarta hoja.

La Pampa

En la delegación General Pico se registraron precipitaciones generalizadas durante los días miércoles 21 y domingo 25 con un promedio total que no superó los 10 mm. No obstante, si se consideran las lluvias de la semana anterior, resulta un promedio total de 20 mm y valores máximos que superan los 40 mm. Con respecto a los registros de temperaturas, los valores medios se ubicaron entre 16 y 18 °C, aproximadamente 10 °C por debajo de los registros medios de la semana anterior. En este contexto agroclimático, es posible calificar la humedad edáfica como adecuada a regular prácticamente en toda la región. Los trabajos de preparación de suelos y siembra con maíces tempranos se ejecutan con mayor ritmo y se han generalizado. El estado de los lotes ya sembrados es calificado como bueno y las plantas de los más adelantados ya poseen el primer par de hojas en la superficie. Se estima un avance de siembra del 35% de la superficie total estimada del cultivo. En idéntica fecha de la campaña anterior el porcentaje de avance de siembra era del 5%.



También se registraron lluvias en el área de la delegación Santa Rosa durante el fin de semana, con un promedio de 10 mm. El avance de un frente frío trajo un marcado descenso de temperatura pero con registros sobre cero y continuaron las fuertes ráfagas de vientos que siguieron con la evaporación de la humedad superficial de los suelos que se encuentran con humedad regular. Finalizó la siembra de los maíces de primera tempranos, con un avance del 10% de la superficie estimada, y continuaron los laboreos de preparación de suelos para la implantación de los maíces de primera tardíos.

Santa Fe

Las lluvias registradas en toda la provincia han favorecido al cultivo, restableciendo el desarrollo de los lotes afectados por la falta de agua disponible en el perfil edáfico y continuando el crecimiento de los lotes que se encontraban en buenas condiciones.

Los lotes más avanzados presentan entre 4 y 5 hojas expandidas y los retrasados están en la segunda hoja, en ambos casos dentro de un satisfactorio estado sanitario.

San Luis

Durante la semana se registraron precipitaciones en la provincia, con milimetrajajes que fueron desde los 10 hasta los 90 mm, con lo que ha mejorado la humedad edáfica de los suelos y con ello algunos productores empezaron con la siembra del maíz.

SOJA

En la zona de la delegación Bragado, las últimas precipitaciones registradas han permitido dar inicio en forma incipiente a la siembra, y se estima que la misma se generalizará durante los próximos días.

En la última semana en la zona de la delegación Junín, no ha habido avance en las labores de siembra de soja de primera ya que no se recuperaron las condiciones de piso necesarias para la siembra. La soja de primera que fue sembrada previo al inicio de las precipitaciones de la semana anterior, se encuentra en buenas condiciones, y esto corresponde a aproximadamente un 10% de la superficie que será implantada con este cultivo para esta campaña, por lo que aún resta sembrar la mayor parte de la oleaginosa en la región.

Avanza con buen ritmo la siembra en la delegación Lincoln, posterior a las precipitaciones registradas durante los últimos días.

En la provincia de Córdoba, en la zona de Marcos Juárez, las buenas condiciones de humedad en el suelo han permitido dar inicio a la siembra, pero se estima que las mismas se generalicen durante los próximos días.

En Entre Ríos, en ámbitos de la delegación Rosario del Tala, se estima que esta semana ya comiencen las tareas de siembra de forma generalizada, aunque las mismas ya habían iniciado en forma incipiente los días previos y la superficie sembrada no superaba el 1% del total estimado.

SORGO

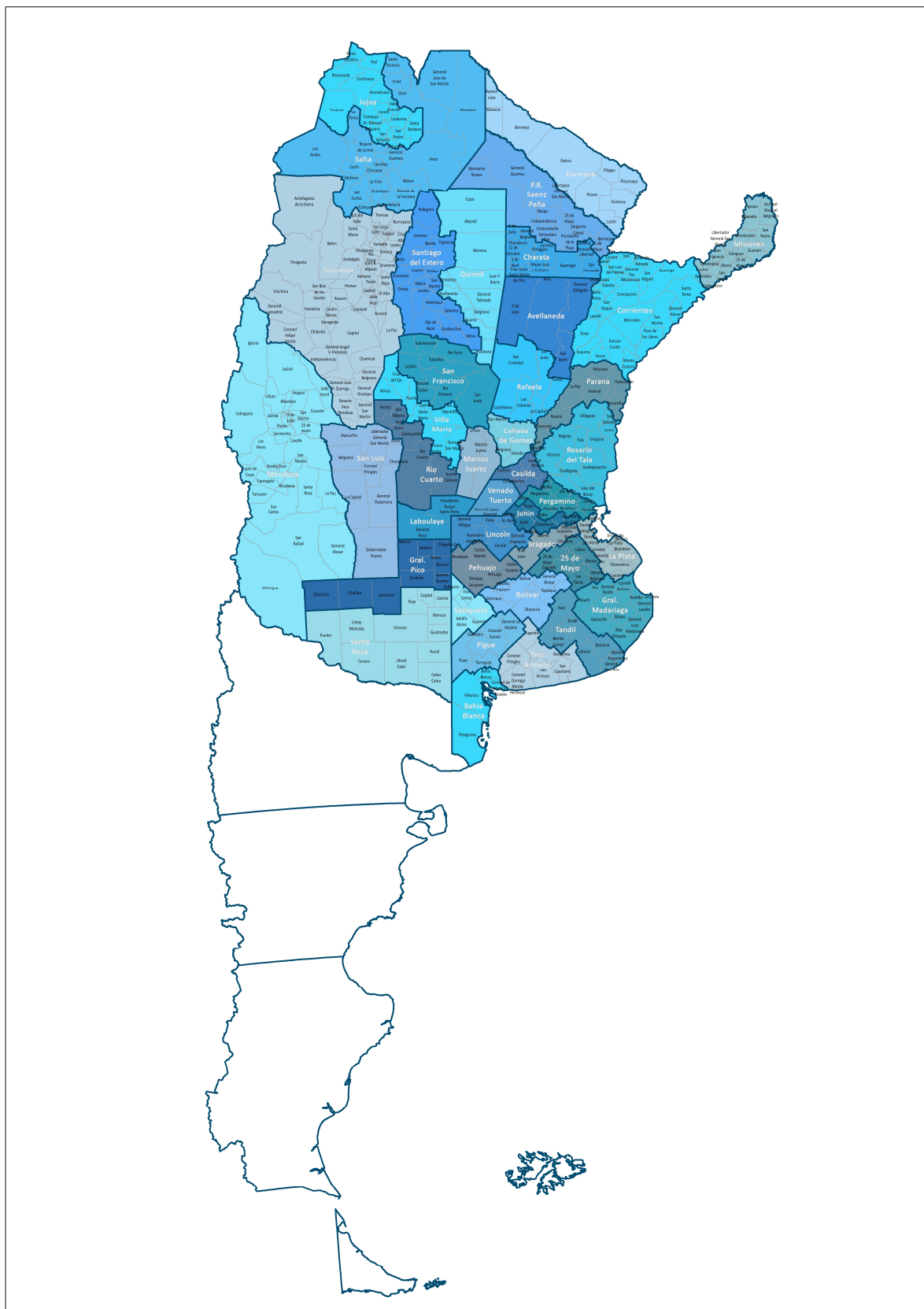
La siembra en la provincia de Buenos Aires, se mantiene en suspenso, debido a las precipitaciones registradas en los últimos días.



En la provincia de Santa Fe, en ámbitos de la delegación Avellaneda, se continúa con la siembra del temprano en algunas zonas, donde la humedad del suelo lo ha permitido. La evolución es buena en general, con sectores afectados por la seca, que complica el nacimiento del cultivo, siendo éste desperejo y ralo en algunas zonas. Situación que se ha visto mejorada por las últimas precipitaciones registradas en la zona.



MAPA DE DELEGACIONES



AVANCE DE LA SIEMBRA DE ARROZ
CAMPAÑA: 2020/2021 (*)

DELEGACIÓN		ÁREA SEMBRADA	24/09	01/10	08/10	15/10	22/10	29/10
		Hectáreas	%	%	%	%	%	%
Corrientes	LA	3.700						
	LF	87.800	80	81	92	97	98	100
	Total							
CORRIENTES		91.500	77	78	88	93	94	96
Chaco	LA							
	LF	4.000						100
	Total							
CHACO		4.000						100
Paraná	LA	2.100	24	46	75	80	86	86
	LF	25.000	12	26	55	65	78	78
	Total	27.100	13	28	56	66	79	79
Rosario del Tala	LA	4.500			13	48	65	67
	LF	27.000	5	14	35	60	80	83
	Total	31.500	8	19	43,1	58,4	77	80
ENTRE RÍOS		58.600	8	19,2	43	62	78	79
Formosa	LA							
	LF	10.200						90
	Total							
FORMOSA		10.200						90
Avellaneda	LA	1.200				20	50	75
	LF	15.000		25	35	45	55	70
	Total	16.200		23	32	43	55	70
Rafaela	LA	100						
	LF	12.500	10	20	30	35	40	50
	Total	12.600	10	20	30	35	39	49
SANTA FE		28.800	4	22	31	39	48	61
TOTAL PAÍS	LA	11.600	4	8	18	35	47	50
	LF	181.500	42	48	62	71	77	88
TOTAL PAÍS	20/21	193.100	40	46	60	69	75	85
	19/20	185.300	7	14	44	65	67	71

(*) Cifras Provisorias

AVANCE DE LA SIEMBRA DE GIRASOL
CAMPAÑA: 2020/2021 (*)

DELEGACIÓN		ÁREA SEMBRADA	24/09	01/10	08/10	15/10	22/10	29/10
		Hectáreas	%	%	%	%	%	%
Bahía Blanca		3.500					10	30
Bolívar		60.000			30	54	73	90
Bragado		2.700			20	100	100	100
General Madariaga		67.200				20	31	31
Junín		1.500		100	100	100	100	100
La Plata		8.500						40
Lincoln		11.000						18
Pehuajó		71.840					15	50
Pergamino		1.400						100
Pigüé		62.000						
Salliqueló		123.000			3	7	10	17
Tandil		233.000				3	26	57
Tres Arroyos		200.000				7	10	7
25 de Mayo		18.200				41	65	100
BUENOS AIRES	20/21	863.840	0	0	3	10	21	36
	19/20	851.910	0	0	2	4	11	25
Laboulaye		20.000			4	6	22	33
Marcos Juárez		1.900	67	67	71	71	77	77
Río Cuarto		2.000						
San Francisco		9.600	23	37	52	70	82	88
Villa María		0						
CÓRDOBA	20/21	33.500	10	14	20	27	41	49
	19/20	35.131	12	21	29	39	44	51
Paraná		2.500	96	100	100	100	100	100
Rosario del Tala		900	100	100	100	100	100	100
ENTRE RÍOS	20/21	3.400	97	100	100	100	100	100
	19/20	2.950	100	100	100	100	100	100
General Pico		53.100			8	15	20	28
Santa Rosa		60.350				3	10	40
LA PAMPA	20/21	113.450	0	0	4	9	15	35
	19/20	131.750	0	0	0	0	6	9
Avellaneda		134.600	98	100	100	100	100	100
Cañada de Gómez		8.000	70	100	100	100	100	100
Casilda		0						
Rafaela		85.500	100	100	100	100	100	100
Venado Tuerto		200			100	100	100	100
SANTA FE	20/21	228.300	98	100	100,0	100	100	100
	19/20	210.800	97	97	97	100	100	100
CATAMARCA		0						
CORRIENTES		0						
CHACO (Charata)		53.420	100	100	100	100	100	100
CHACO (Pcia. R. S. Peña)		26.400	57	57	57	100	100	100
FORMOSA		0						
JUJUY		0						
MISIONES		0						
SALTA		625						
SAN LUIS		20.000						12
STGO. ESTERO		1.100						
STGO. ESTERO (Quimilí)		37.240	74	74	74	74	74	74
TUCUMÁN		0						
TOTAL PAÍS	20/21	1.381.275	24	24	26	32	40	51
	19/20	1.567.062	36	36	37	39	43	51

(*) Cifras Provisorias

AVANCE DE LA SIEMBRA DE MAIZ
CAMPAÑA: 2020/2021 (*)

DELEGACIÓN		ÁREA SEMBRADA	24/09	01/10	08/10	15/10	22/10	29/10
		Hectáreas	%	%	%	%	%	%
Bahía Blanca		18.515						
Bolívar		160.000	2	5	42	69	84	100
Bragado		188.000	3	5	10	40	60	60
General Madariaga		123.600				7	12	12
Junín		168.000	10	40	67	82	83	83
La Plata		41.500		2	6	10	15	35
Lincoln		272.000	10	15	33	57	65	76
Pehuajó		417.839	4	10	21	53	61	69
Pergamino		174.400	4	17	62	66	66	66
Pigüé		91.050						
Salliqueló		170.000				4	7	13
Tandil		250.000					11	40
Tres Arroyos		205.000				6	10	20
25 de Mayo		181.500	3	3	33	61	61	61
BUENOS AIRES	20/21	2.461.404	3	8	22	39	46	54
	19/20	2.430.409	5	10	19	31	41	47
Laboulaye		419.250		4	7	8	16	22
Marcos Juárez		436.600	67	68	68	69	73	84
Río Cuarto		776.450		1	1	1	2	5
San Francisco		747.500	5	6	6	6	7	9
Villa María		513.300				2	2	3
CÓRDOBA	20/21	2.893.100	11	13	13	14	16	20
	19/20	2.884.573	11	16	19	25	29	32
Paraná		150.000	72	88	90	90	90	90
Rosario del Tala		325.000	92	92	93	93	93	93
ENTRE RÍOS	20/21	475.000	86	91	92	92	92	92
	19/20	488.300	81	89	89	90	90	90
General Pico		372.100		5	9	19	25	35
Santa Rosa		157.400		2	6	10	10	10
LA PAMPA	20/21	529.500	0	4	8	16	21	28
	19/20	570.400	0	0	0	0	3	5
Avellaneda		101.000	28	31	31	31	31	31
Cañada de Gómez		245.000	59	80	80	80	80	80
Casilda		156.500	67	75	75	75	75	78
Rafaela		363.000	79	79	79	79	79	79
Venado Tuerto		237.000	28	45	72	85	87	87
SANTA FE	20/21	1.102.500	57	67	73	76	76	76
	19/20	1.120.467	49	59	66	68	68	68
CATAMARCA		16.200						
CORRIENTES		11.000	30	50	70	100	100	100
CHACO (Charata)		105.700						
CHACO (Pcia. R. S. Peña)		154.000						
FORMOSA		58.700						
JUJUY		5.770						
MISIONES		31.150	30	46	70	75	75	77
SALTA		303.655						
SAN LUIS		385.000				1	2	2
STGO. ESTERO		176.000						
STGO. ESTERO (Quimilí)		615.000						
TUCUMÁN		87.210						
TOTAL PAÍS	20/21	9.410.889	15,5	18,9	24	29	32	36
	19/20	9.461.670	14	19	23	28	32	35

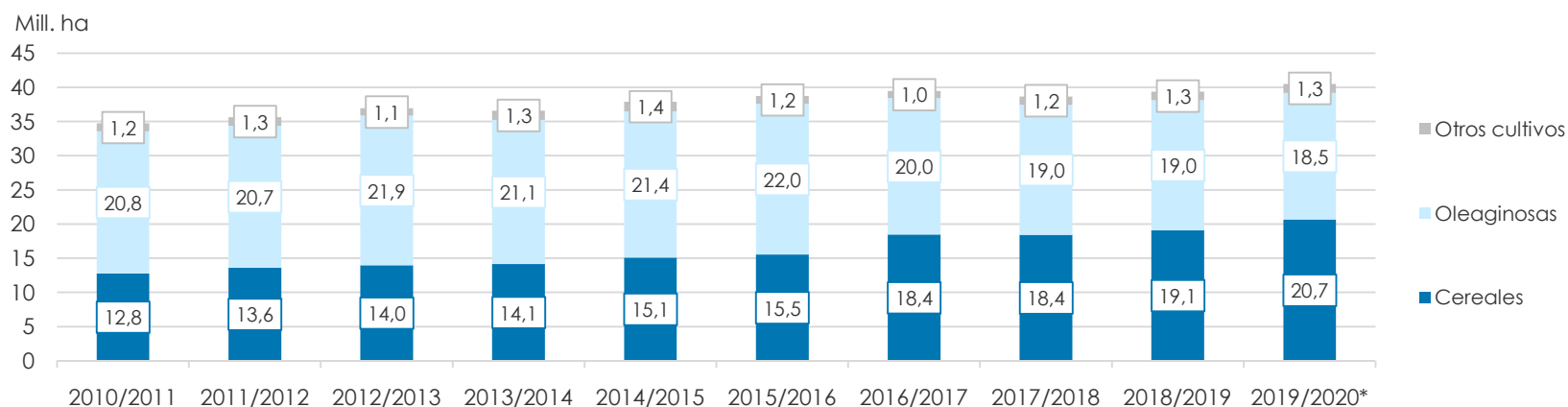
(*) Cifras Provisorias

ÁREA SEMBRADA DE GRANOS Y ALGODÓN DE LA REPÚBLICA ARGENTINA (en Ha)

CAMPAÑAS 2010/2011- 2019/2020 (*)

CULTIVOS	2010/2011	2011/2012	2012/2013	2013/2014	2014/2015	2015/2016	2016/2017	2017/2018	2018/2019	2019/2020*
ALPISTE	17.000	14.000	14.000	28.000	26.000	19.000	32.000	15.000	27.000	15.000
ARROZ	258.000	237.000	233.000	243.000	239.000	215.000	206.000	202.000	195.000	190.000
AVENA	1.133.000	1.057.000	1.224.000	1.460.000	1.340.000	1.329.000	1.350.000	1.151.000	1.364.000	1.485.000
CEBADA	804.000	1.229.000	1.876.000	1.342.000	1.082.000	1.514.000	980.000	1.020.000	1.355.000	1.280.000
CENTENO	159.000	156.000	163.000	310.000	319.000	332.000	307.000	323.000	345.000	726.000
MAIZ	4.560.000	5.000.000	6.100.000	6.100.000	6.000.000	6.900.000	8.480.000	9.140.000	9.000.000	9.500.000
MIJO	37.000	42.000	41.300	16.000	11.000	13.000	6.940	6.380	8.000	8.800
SORGO GRANIFERO	1.233.000	1.266.000	1.158.000	997.000	840.000	843.000	728.000	640.000	530.000	520.000
TRIGO	4.580.000	4.630.000	3.160.000	3.650.000	5.260.000	4.380.000	6.360.000	5.930.000	6.290.000	6.950.000
Subtotal Cereales	12.781.000	13.631.000	13.969.300	14.146.000	15.117.000	15.545.000	18.449.940	18.427.380	19.114.000	20.674.800
CARTAMO	92.000	171.000	119.000	9.000	44.000	80.000	26.000	35.000	28.650	27.000
COLZA	13.000	30.000	93.000	72.000	56.000	37.000	25.000	18.300	18.700	16.600
GIRASOL	1.758.000	1.851.000	1.660.000	1.300.000	1.465.000	1.435.000	1.860.000	1.704.000	1.940.000	1.570.000
LINO	25.750	17.000	15.000	18.000	15.000	17.000	13.000	12.400	14.200	9.000
SOJA	18.885.000	18.670.000	20.000.000	19.700.000	19.790.000	20.479.000	18.057.000	17.260.000	17.000.000	16.900.000
Subtotal Oleaginosas	20.773.750	20.739.000	21.887.000	21.099.000	21.370.000	22.048.000	19.981.000	19.029.700	19.001.550	18.522.600
ALGODON	640.765	622.000	411.000	552.000	524.000	406.000	253.000	327.000	441.000	450.000
MANI	264.000	307.000	418.000	412.000	425.500	370.000	364.000	452.000	389.000	370.000
POROTO	273.000	338.000	277.000	352.000	438.000	377.000	424.000	418.000	421.000	490.000
Subtotal Otros Cultivos	1.177.765	1.267.000	1.106.000	1.316.000	1.387.500	1.153.000	1.041.000	1.197.000	1.251.000	1.310.000
TOTAL	34.732.515	35.637.000	36.962.300	36.561.000	37.874.500	38.746.000	39.471.940	38.654.080	39.366.550	40.507.400

(*) Cifras Provisorias

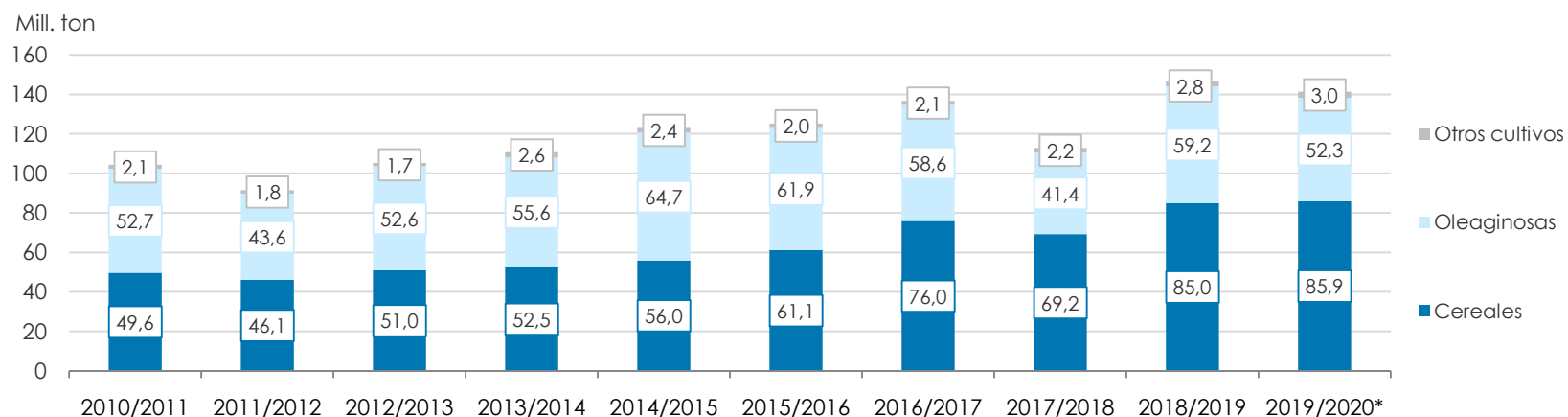


VOLÚMENES DE PRODUCCIÓN DE GRANOS Y ALGODÓN (en Ton)

CAMPAÑAS 2010/2011- 2019/2020 (*)

CULTIVOS	2010/2011	2011/2012	2012/2013	2013/2014	2014/2015	2015/2016	2016/2017	2017/2018	2018/2019	2019/2020*
ALPISTE	27.000	23.000	18.000	53.000	32.000	29.000	44.000	22.000	41.000	20.500
ARROZ	1.748.000	1.568.000	1.560.000	1.580.000	1.560.000	1.400.000	1.330.000	1.368.000	1.190.000	1.200.000
AVENA	660.000	415.000	496.000	445.000	525.000	553.000	785.000	492.000	572.000	600.000
CEBADA	2.980.000	4.100.000	5.170.000	4.730.000	2.920.000	4.950.000	3.300.000	3.740.000	5.060.000	3.780.000
CENTENO	44.000	43.000	40.000	52.000	97.000	61.000	79.000	86.000	87.000	221.000
MAIZ	23.800.000	21.200.000	32.100.000	33.000.000	33.800.000	39.800.000	49.500.000	43.460.000	57.000.000	58.500.000
MIJO	8.000	17.400	11.200	3.000	4.640	6.870	5.330	2.250	4.000	4.500
SORGO GRANIFERO	4.460.000	4.250.000	3.600.000	3.470.000	3.100.000	3.030.000	2.530.000	1.560.000	1.600.000	1.850.000
TRIGO	15.900.000	14.500.000	8.000.000	9.200.000	13.930.000	11.300.000	18.390.000	18.500.000	19.460.000	19.760.000
Subtotal Cereales	49.627.000	46.116.400	50.995.200	52.533.000	55.968.640	61.129.870	75.963.330	69.230.250	85.014.000	85.936.000
CARTAMO	56.000	108.000	50.000	3.000	29.000	52.000	18.000	28.000	24.000	22.500
COLZA	23.000	51.000	128.000	112.000	105.000	67.000	50.000	35.000	40.000	32.500
GIRASOL	3.672.000	3.340.000	3.100.000	2.060.000	3.160.000	3.000.000	3.550.000	3.540.000	3.800.000	3.270.000
LINO	32.000	21.000	17.000	20.000	17.000	20.000	17.000	14.000	19.500	9.950
SOJA	48.900.000	40.100.000	49.300.000	53.400.000	61.400.000	58.800.000	55.000.000	37.790.000	55.300.000	49.000.000
Subtotal Oleaginosas	52.683.000	43.620.000	52.595.000	55.595.000	64.711.000	61.939.000	58.635.000	41.407.000	59.183.500	52.334.950
ALGODON	1.038.000	709.000	543.000	1.019.000	795.000	670.000	616.000	814.000	873.000	1.100.000
MANI	701.000	686.000	1.026.000	1.170.000	1.000.000	1.000.000	1.080.000	921.000	1.337.000	1.300.000
POROTO	333.000	361.000	95.700	430.000	600.000	370.000	414.000	473.000	579.000	620.000
Subtotal Otros Cultivos	2.072.000	1.756.000	1.664.700	2.619.000	2.395.000	2.040.000	2.110.000	2.208.000	2.789.000	3.020.000
TOTAL	104.382.000	91.492.400	105.254.900	110.747.000	123.074.640	125.108.870	136.708.330	112.845.250	146.986.500	141.290.950

(*) Cifras Provisorias



PRODUCCIÓN DE CULTIVOS EN LA REPÚBLICA ARGENTINA
CAMPAÑA 2019/2020 (*)

CULTIVOS	ÁREA SEMBRADA	ÁREA NO COSECHADA	ÁREA COSECHADA	%	RENDIMIENTO	PRODUCCIÓN
	<i>Miles ha</i>	<i>Miles ha</i>	<i>Miles ha</i>		<i>qq/ha</i>	<i>Miles ton</i>
	<i>(1)</i>		<i>(2)</i>	<i>(2)/(1)</i>	<i>(3)</i>	<i>(2)*(3)/10</i>
ALPISTE	15	0	15	100	14,0	21
ARROZ	190	0	190	100	63,2	1.200
AVENA	1.485	1.163	322	22	18,6	600
CEBADA	1.280	159	1.121	88	33,7	3.780
CENTENO	726	618	108	15	20,4	220
MAÍZ	9.500	1.800	7.700	81	76,0	58.500
MIJO	9	6	3	29	19,5	5
SORGO GRANIFERO	520	120	400	77	46,3	1.850
TRIGO	6.950	225	6.725	97	29,4	19.760
Subtotal Cereales	20.675	4.091	16.584	80	-	85.936
CÁRTAMO	27	0	27	100	8,5	23
COLZA	17	0	17	100	19,4	33
GIRASOL	1.570	26	1.544	98	21,2	3.270
LINO	9	0	9	100	11,1	10
SOJA	16.900	200	16.700	99	29,3	49.000
Subtotal Oleaginosas	18.523	226	18.297	99	-	52.336
ALGODÓN	450	30	420	93	26,2	1.100
MANÍ	370	1	369	99	35,2	1.300
POROTOS	490	2	488	99	12,7	620
TOTAL PAÍS	40.508	4.350	36.158	89	-	141.292

(*) Cifras Provisorias

HUMEDAD Y ESTADO DE LOS CULTIVOS

Desde el 23/10/2020 al 29/10/2020

PROVINCIA	DELEGACIÓN	Estadio Fenológico					TRIGO				Humedad
		E	C	F	L	M	MB	B	R	M	
BUENOS AIRES	BAHÍA BLANCA	-	100	-	-	-	-	100	-	-	A
	BOLÍVAR	-	25	75	-	-	-	100	-	-	A
	BRAGADO	-	73	27	-	-	-	100	-	-	A
	GENERAL MADARIAGA	-	94	6	-	-	-	100	-	-	E/A
	JUNÍN	-	7	93	-	-	-	57	39	4	A
	LA PLATA	-	50	50	-	-	91	9	-	-	E/A
	LINCOLN	-	75	25	-	-	-	86	12	2	A
	PEHUAJÓ	-	100	-	-	-	-	68	32	-	A
	PERGAMINO	-	-	-	100	-	-	100	-	-	A
	PIGÜÉ	-	100	-	-	-	15	50	30	5	A/R
	SALLIQUELÓ	-	83	17	-	-	6	89	4	-	A/R
	TANDIL	-	100	-	-	-	-	90	10	-	A
	TRES ARROYOS	-	100	-	-	-	-	-	-	-	E/A
	25 DE MAYO	-	54	46	-	-	18	78	3	-	A
CÓRDOBA	LABOULAYE	-	55	45	-	-	-	25	50	25	A/R
	MARCOS JUÁREZ	-	-	20	80	-	-	43	45	12	A/R
	RÍO CUARTO	-	-	39	61	-	-	32	34	34	A/PS/S
	SAN FRANCISCO	-	-	-	91	9	-	59	38	3	R
	VILLA MARÍA	-	-	60	40	-	-	41	39	20	A/R
ENTRE RÍOS	PARANÁ	-	-	12	88	-	-	73	20	7	A
	ROSARIO DEL TALA	-	-	-	79	21	4	30	43	23	A
LA PAMPA	GENERAL PICO	-	-	100	-	-	-	40	40	20	A/R
	SANTA ROSA	-	-	100	-	-	-	100	-	-	R
SANTA FE	AVELLANEDA	-	-	-	13	87	-	50	30	20	A/R
	CAÑADA de GÓMEZ	-	-	-	100	-	-	48	33	19	A
	CASILDA	-	-	70	30	-	-	14	54	32	A
	RAFAELA	-	-	-	92	8	-	46	34	21	A
	VENADO TUERTO	-	-	70	30	-	-	55	30	15	A
CATAMARCA	CATAMARCA	-	-	-	-	100	-	-	60	40	S
CORRIENTES	CORRIENTES	-	-	-	20	80	67	33	-	-	A
CHACO	CHARATA	-	-	-	17	83	-	-	5	96	R/PS/S
	ROQUE SÁENZ PEÑA	-	-	-	1	99	-	-	50	50	R/PS/S
FORMOSA	FORMOSA	-	-	-	-	-	-	-	-	-	-
JUJUY	JUJUY	-	-	-	41	59	-	30	70	-	A/R
MISIONES	POSADAS	-	-	-	-	-	-	-	-	-	-
SALTA	SALTA	-	-	-	44	56	-	65	30	5	A/R/PS
SAN LUIS	SAN LUIS	-	100	-	-	-	-	55	29	16	A/R
SANTIAGO DEL ESTERO	SANTIAGO DEL ESTERO	-	-	-	-	100	-	100	-	-	A/R
	QUIMILÍ	-	-	-	1	99	-	46	43	12	R/PS/S
TUCUMÁN	TUCUMÁN	-	-	-	0	100	-	-	72	28	S

Las cifras expresan porcentaje de la superficie del área sembrada.

Estado general: MB: Muy Bueno, B: Bueno, R: Regular, M: Malo.

Humedad: A: Adecuada, R: Regular, E: Exceso, I: Inundación, PS: Principio de Sequía, S: Sequía.

Estadio Fenológico: E: Emergencia; C: Crecimiento; F: Floración; L: Llenado; M: Madurez

(*) La sumatoria puede ser inferior a 100, correspondiendo la diferencia a siembras aún sin emerger.



Ministerio de Agricultura,
Ganadería y Pesca
Argentina